

# Un nôtre Pays

---

## fiche technique

---

### **compagnie et contacts**

La compagnie est composée de 4 personnes, une comédienne,  
2 musiciens, 1 régisseur général et lumière :

- Karam Alzouhir, musicien (clavier, alto, ukulélé) / compositeur / porteur de projet

06.98.63.11.29

karam.alzouhir@gmail.com

- Clément Adolff, musicien (batterie)

06.89.68.37.86

clement@redrockrecords.fr

- Marie Hattermann, comédienne

- Khaled Rabah, lumière et régie

07.60.89.79.25

khalid.rabah@me.com

### **l'atelier des artistes en exil**

102 rue des Poissonniers

75018 Paris

01.53.41.65.96

contact@aa-e.org / www.aa-e.org

aa



# loge

---

Une grande loge pour 4 personnes ou deux petites, pourvue de miroirs, de portants, de serviettes. WC et douche à proximité si possible. Prévoir un fer et une table à repasser. Prévoir des bouteilles d'eau minérale et un petit catering à base de fruits secs, jus de fruits, thé, gâteaux, chocolat... Nous aimons découvrir les produits locaux.

# jauge

---

250 personnes (selon la pente du gradin)

# montage et planning

---

## Un pré-montage de la lumière sol et plafond son impératif.

Le montage s'effectue sur une durée de 2 services qui se déroule de cette manière:

### 1<sup>er</sup> service

- 9h/11h: réglage lumière avec 1 régisseur lumière et 1 électricien
- 11h/13h: installation des musiciens avec 1 régisseur son et 1 plateau
- 13h/14h: repas

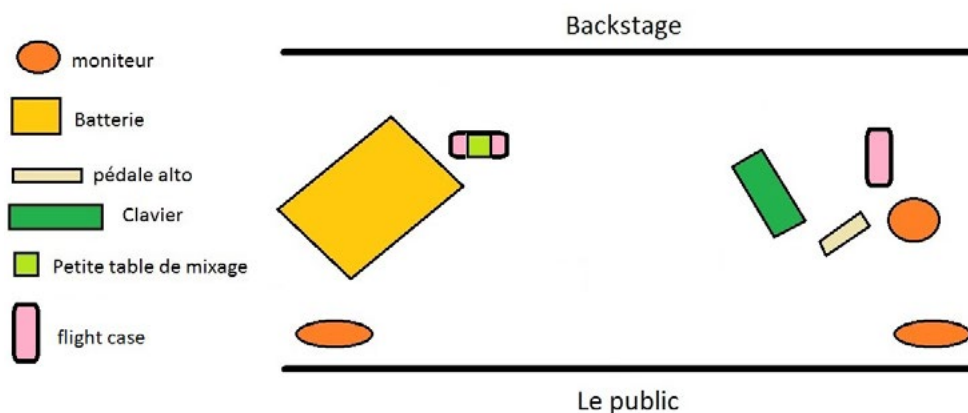
### 2<sup>e</sup> service

- 14h/16h: balance avec 1 régisseur son et 1 plateau
- 16h/17h: passage en revue de la conduite lumière avec 1 régisseur lumière et 1 électricien
- 17h/18h: raccord avec 1 régisseur lumière et 1 électricien

Démontage et chargement ce fait en 1h

# placement sur scène

---



# plateau

---

## dimension du plateau

- ouverture de 7m minimum au cadre
- profondeur de 7m minimum
- hauteur utile en lumière de 5m minimum

Le plateau devra être équipé d'une vraie boîte noire, le noir est très important durant le spectacle. Des plans de pendillons à l'italienne devront être installés comme indiqué sur plan, un passage derrière les rideaux de fond devra pouvoir se faire sans obstacle.

# son

---

## alimentation électrique du son doit être indépendante de la lumière

### diffusion façade

la diffusion se fait au cadre du plateau avec un système stéréo adapté à la salle (Type C. Heil ou équivalent +SUB)

### retour de scène

un plan de retour de scène au cadre, plus un retour pour le clavier et notre batteur est en ear monitor que nous fournissons

### amplification

amplification, filtrage et câblage spécifique aux systèmes

### mixage et périphériques

une table de mixage de bonne qualité avec entrées et le câblage nécessaire vers la diffusion.

### patch et micros

patch	instrument	micro	ped de micro
1	kick	B 52	short
2	snare	SM 57	short
3	rack tom	B 56a	short or clamp
4	floor tom	MD 421	short
5	OH L	C 214	tall
6	OH R	C 214	tall
7	HH	KM 184	short
8	audio interface out	D.I (mono)	
9	sampler alto	D.I (mono)	
10	keyboard	D.I (mono)	
11	Alto	DPAV04499+ système HF	
12	ukulélé	KM184 (bonnette)	short
13	back	SM 58	tall
14	marie	micro DPA4088 + liaison HF couleur chair	

# backline

---

## **à fournir**

- prévoir un clavier électrique à 4 octaves minimum avec un tabouret de piano
- prévoir une petite table de mixage analogique (4 pistes) qui sera installée sur un flight case (Longueur 1200 x largeur 600 x hauteur 600) à côté du batteur (du côté du HH) ou équivalent pour poser divers accessoires
- prévoir 2 flight case en total (longueur 1200 x largeur 600 x hauteur 600mm) installé du côté de l'altiste et batteur pour poser divers accessoires et instruments.
- prévoir 2 jacks jack mono d'environ 1,5m
- un tabouret de batterie assise ronde : Tama 1<sup>st</sup> chair
- un corps de batterie de bonne qualité (de préférence : Kick 20 / rack tom 12 / floor tom 16) avec tout le hardware nécessaire (Pédale de grosse caisse / pied de charley / pied de caisse clair / 3 pieds de cymbales)
- le set de cymbales et la caisse claire sera toujours fourni par la CIE.

# lumière

---

Un plan d'adaptation sera établi selon les lieux de représentation.

## **conduite**

jeu d'orgue à mémoires Congo KID sous Cobalt V. 7.3.1.2 minimum

## **alimentation**

30 gradateurs de 3kw salle comprise

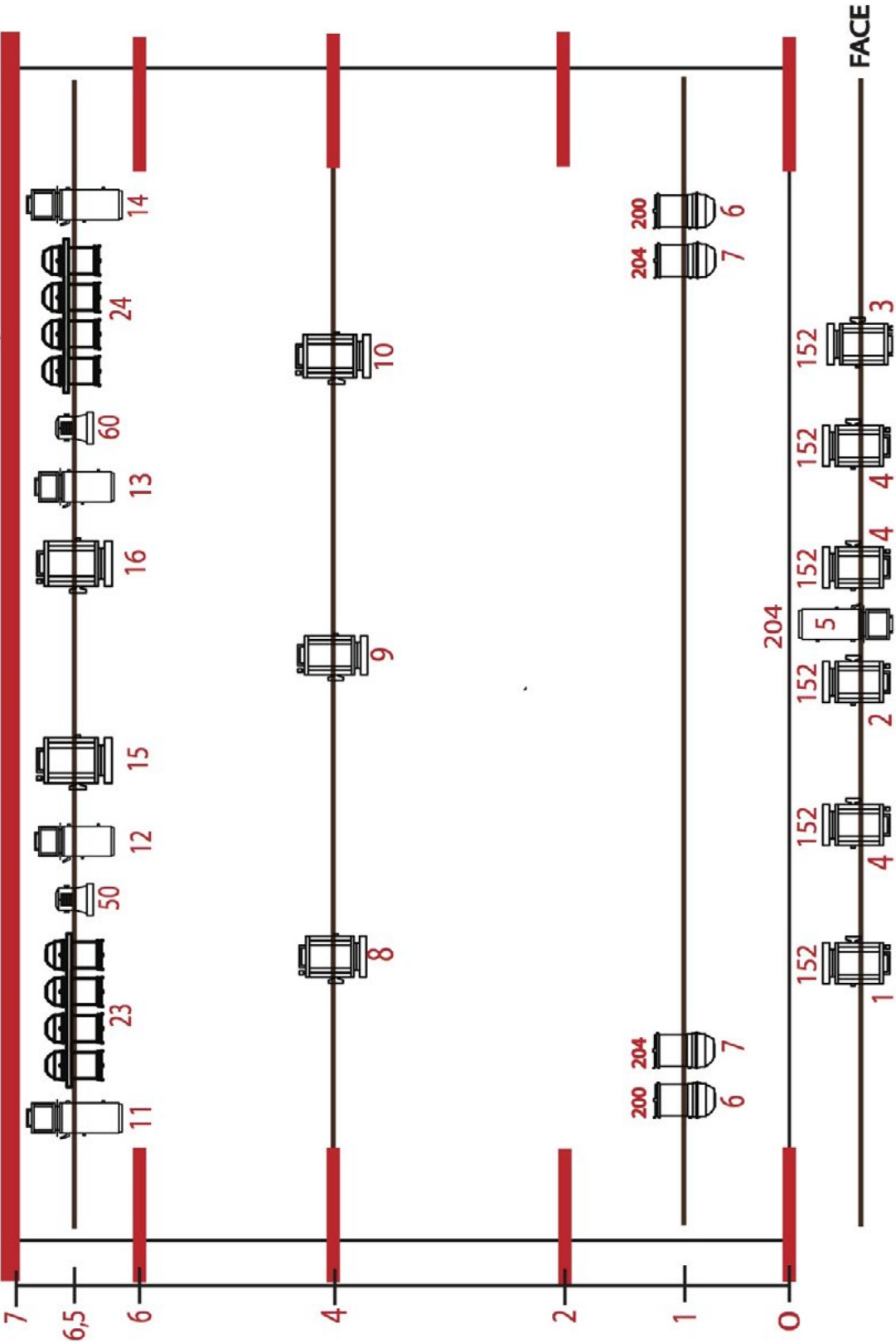
## **projecteurs et support**

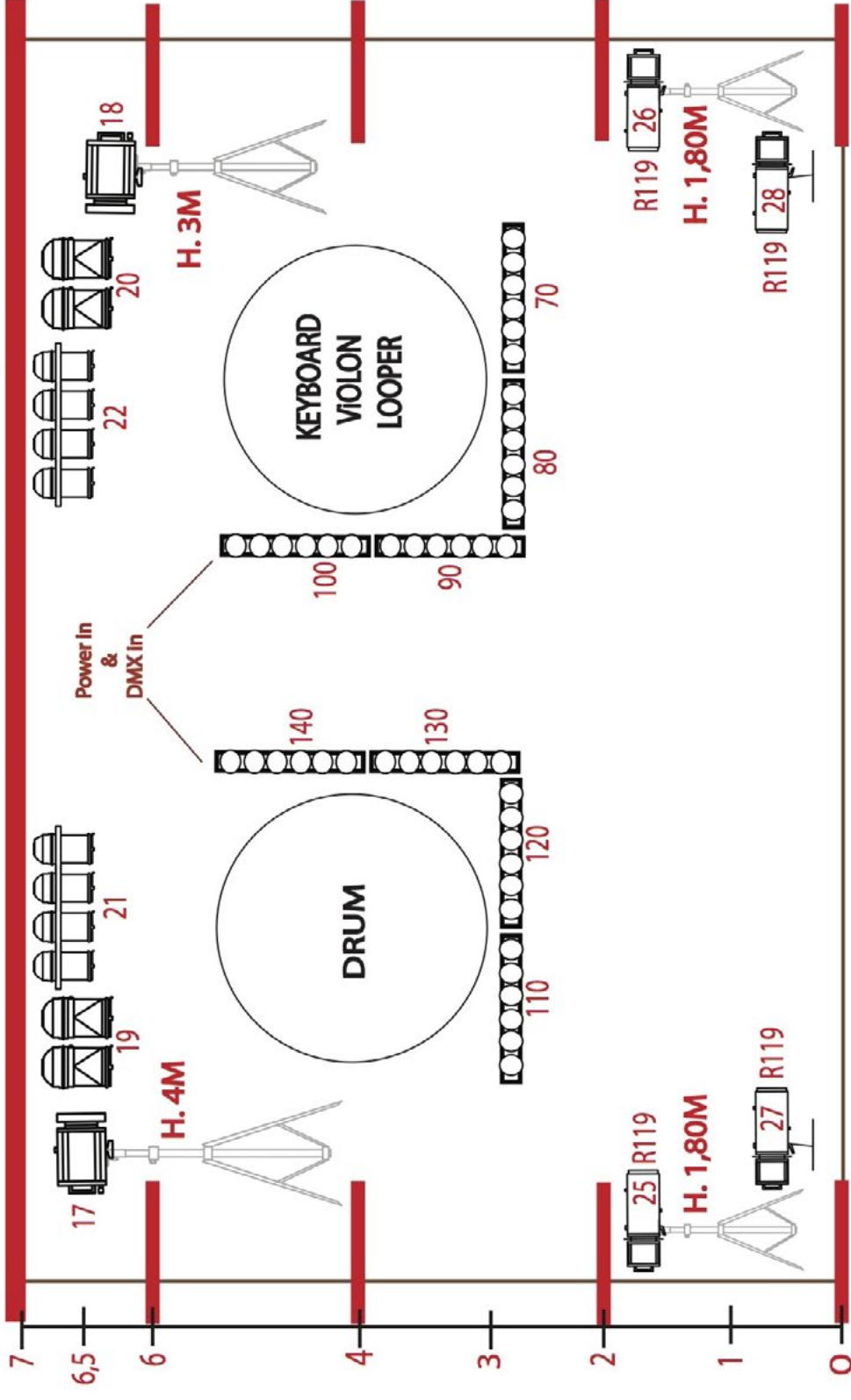
- 6 Découpes 1kw type 614
- 2 Découpes 1kw type 613 avec porte gobo
- 4 PC 2kw
- 9 PC 1kw
- 4 PAR CP62
- 4 PAR CP61
- 2 PAR led OXO Colorbeam 18 FCW 8ch
- 8 Sunstrips
- 4 Demie série ACL avec chacune une charge
- 1 machine à brouillard type Unique ou MDG
- 2 Pied à crémaillère H 1,80m
- 1 Pied à crémaillère H 3m
- 1 Pied à crémaillère H 4m
- 2 Platines de sol

## **plan lumière**

ci-joint à la suite le plan lumière (cintres, sol, légende)

# cintres






# légende


---

 6 X 614

 2 X 613


 4 X PC 2KW

 9 X PC 1KW

 4 X PAR CP 62

 4 X PAR CP 61

 2 X PAR LED OXO Colorbeam 18 FCW 8ch

 8 X Sunstrip

 4 X demie série avec chacune une charge



2 X pied a crémaillere H 1,80M

1 x pied a crémaillere H 4M

1 X pied a crémaillere H 3M

Gélatine:

2 X L204 Format PAR

2 X L200 Format PAR

4 X R119 Format découpe

Prévoir une ligne DMX et un direct pour les par led

Une Console lumière Congo kid V.7.3.1.2 mimnimun

Une machine a brouillard ou du sel a fumée de préférence